

## 1. OBSAH

1.	OBSAH .....	1
2.	PROFIL SPOLEČNOSTI .....	2
3.	STRATEGICKÉ ŘÍZENÍ EMS .....	3
4.	KONTEXT ORGANIZACE .....	4
4.1	Porozumění organizaci a jejímu kontextu .....	4
4.2	Porozumění potřebám a očekáváním zainteresovaných stran .....	5
4.3	Určení rozsahu systému managementu.....	8
4.4	Systém environmentálního managementu.....	8
5.	VEDENÍ .....	9
5.1	Vedení a závazek .....	9
5.2	Environmentální politika .....	10
5.3	Role, odpovědnosti a pravomoci v rámci organizace.....	11
6.	PLÁNOVÁNÍ .....	11
6.1	Opatření pro řešení rizik a příležitostí .....	11
6.2	Environmentální cíle a plánování jejich dosažení.....	13
7.	PODPORA .....	13
7.1	Zdroje.....	13
7.2	Kompetence .....	13
7.3	Povědomí.....	13
7.4	Komunikace .....	13
7.5	Dokumentované informace.....	14
8.	PROVOZ .....	15
8.1	Plánování a řízení provozu .....	15
8.2	Havarijní připravenost a reakce.....	15
9.	HODNOCENÍ VÝKONNOSTI.....	15
9.1	Monitorování, měření, analýza a vyhodnocování.....	16
9.2	Interní audit.....	16
9.3	Přezkoumání systému managementu .....	17
10.	ZLEPŠOVÁNÍ .....	19
11.	PŘEHLED SOUVISEJÍCÍCH DOKUMENTŮ .....	19
12.	POJMY A ZKRATKY .....	19

**Vytvořil**  
Heblíková/PVE

**Schválil**  
Bláha/CEO

**Platnost od**  
6.12.2023

Stránka **1** z **21**

Tento dokument je důvěrný a je určen pouze pro interní účely ve společnosti GOLDBECK.  
Výtisk nepodléhá změnám. Zkontrolujte, zda je obsah aktuální.

## **2. PROFIL SPOLEČNOSTI**

Společnost navazuje na dlouholetou tradici výroby betonových prefabrikátů v Dolních Bučicích, která se datuje od roku 1957. V roce 1958 se závod stává součástí Montostavu, který patřil mezi několik specializovaných podniků v republice zaměřených na výrobu prefabrikovaných konstrukcí. V roce 1964 byla provozovna začleněna do komplexu závodů národního podniku Prefa Hýskov, čímž došlo i k postupnému rozšíření výrobního sortimentu. V roce 1991 se závod vyčlenil z Prefy Hýskov, v roce 1994 byl prodán potomkům původních vlastníků a v témže roce společnost kupuje přední evropské podnikatelské seskupení GOLDBECK. Závod nese jméno GOLDBECK PREFABETON s.r.o. od roku 1999, dochází k rozšiřování poskytovaných služeb, zvyšování produktivity práce a zlepšení hospodářských výsledků.

---

**Vytvořil**  
Heblíková/PVE

**Schválil**  
Bláha/CEO

**Platnost od**  
6.12.2023

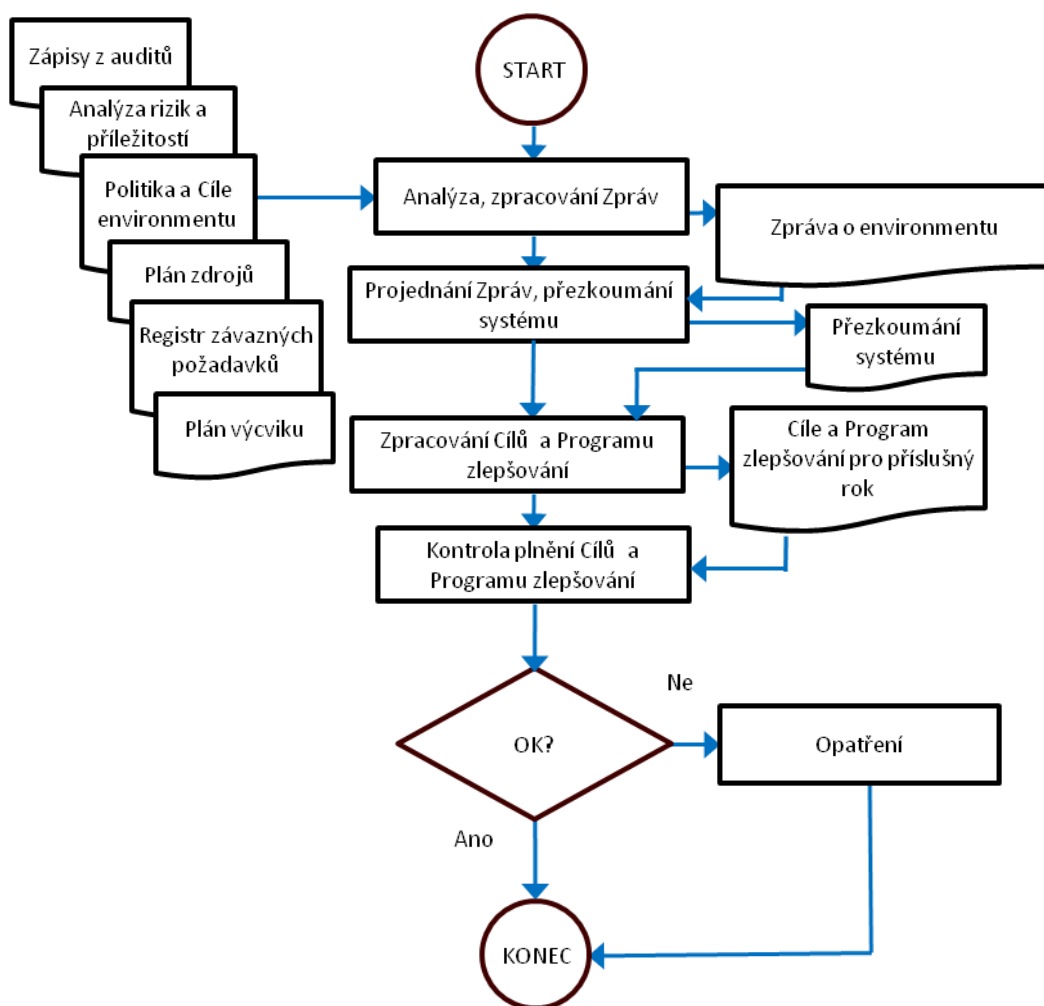
Stránka **2** z **21**

Tento dokument je důvěrný a je určen pouze pro interní účely ve společnosti GOLDBECK.  
Výtisk nepodléhá změnám. Zkontrolujte, zda je obsah aktuální.

### 3. STRATEGICKÉ ŘÍZENÍ EMS

Ve společnosti je zaveden systém EMS dle normy ISO 14 001. EMS je vztaženo na všechny provozy výroby a obslužné provozy (např. údržbu, vodní hospodářství apod.) v areálu v Dolních Bučících. Příručka kopíruje, počínaje kapitolou 4, strukturu normy ISO 14 001, do které jsou zapracovány veškeré požadavky normy a specifické požadavky zákazníků.

Schéma strategického řízení:



## 4. KONTEXT ORGANIZACE

### 4.1 Porozumění organizaci a jejímu kontextu

Kontext organizace je definován na základě provedených analýz za účasti zástupců vedení.

## Kontext organizace

### Externí vlivy

Z důležitých externích vlivů byly vedením identifikovány následující – situace na trhu práce v ČR, zákoník práce a ošetření vztahů zaměstnanec x zaměstnavatel, závazné požadavky a požadavky zákazníků, konkurenční prostředí v oboru.

### Interní vlivy

Z interních vlivů jsou nejdůležitější nové projekty a technologie.

### Environmentální vlivy

Z pohledu environmentálních charakteristik areál společnosti GOLDBECK PREFABETON s.r.o. nezasahuje do žádné chráněné oblasti. V blízkosti se nachází vodní tok Doubrava. Závod je ohrožen povodní v případě stoleté vody.

## SWOT analýza

Silné stránky	Příležitosti
Zkušený tým pracovníků Kompletní technologické zázemí pro výrobu	Optimalizace výrobních záměrů Nové projekty a inovace výrobků Flexibilita pro zákazníky Rychlé a flexibilní řešení problémů
Slabé stránky	Hrozby/Rizika
Poloha závodu přímo v blízkosti obytné zástavby	Stoletá voda Výpadek produkce v důsledku poruch Výpadek dodávek

#### 4.2 Porozumění potřebám a očekáváním zainteresovaných stran

Zainteresované strany a analýza jejich požadavků byly určeny diskusí mezi členy vedení organizace a jsou uvedeny v následujícím schématu.

#### Zainteresované strany – identifikace

Zainteresované strany	Požadavky/očekávání	Závazná povinnost
vlastníci organizace	plnění finančních a ekonomických ukazatelů, dobré image	Ne
management	plnění klíčových ukazatelů výroby, plnění podmínek zákazníků, snižování nákladů, dodržování závazných povinností	Ne
zaměstnanci	požadavky odborové organizace, bezpečnost práce, pracovní prostředí, odměny, benefity	Ne
zákazníci	plnění plánu dodávek v kvalitě, množství a čase, reakce na změny = flexibilita, cena výrobků, dodržování specifikací, dodržování kvality, plnění závazných povinností – specifických požadavků	Ne
dodavatelé materiálů	dodržení plateb, dodržení harmonogramu objednávek	Ne
dodavatelé služeb	zajištění ochrany zdraví při práci, dodržení termínů splatnosti faktur	Ne
orgány státní správy	plnění legislativy ČR	Ano - viz RZP
místní komunita	stabilita firmy jako zaměstnavatele, dodržování hygienických limitů v intravilánu obce	Ne

**Vytvořil**  
Heblíková/PVE

**Schválil**  
Bláha/CEO

**Platnost od**  
6.12.2023

Stránka 5 z 21

Tento dokument je důvěrný a je určen pouze pro interní účely ve společnosti GOLDBECK.  
Výtisk nepodléhá změnám. Zkontrolujte, zda je obsah aktuální.

### Environmentální vztahy zainteresovaných stran k organizaci

Zainteresované strany	Environmentální vztah
vlastníci organizace	vytváří širší rámec pro environmentální chování firmy na základě požadavků a očekávání vůči firmě
management	vytváří reálné podmínky pro environmentální chování firmy (zajišťování zdrojů, tvorba strategie apod.)
zaměstnanci	realizují svou činností působení firmy na životní prostředí, ovlivňují dopady technologickou a pracovní kázní
zákazníci	ovlivňují svými environmentálními požadavky chování firmy (procesy, materiály)
dodavatelé materiálů	kvalitou ovlivňují celkovou environmentální (uhlíkovou stopu) firmy – nekvalitní dodávka – reklamace – zvýšení spotřeby energií, dodržování environmentálních závazných povinností.
dodavatelé služeb	kvalitou ovlivňují celkovou environmentální (uhlíkovou stopu) firmy – nekvalitní dodávka – reklamace – zvýšení spotřeby energií, dodržování environmentálních závazných povinností.
orgány státní správy	důsledným vyžadováním plnění předpisů ovlivňují příznivě chování firmy
místní komunita	uplatňováním občanských práv pozitivně ovlivňují chování firmy vůči životnímu prostředí

### Analýza rizik a příležitostí

Zainteresované strany	Rizika	Příležitosti
vlastníci organizace	neochota investovat do nerentabilních environmentálních opatření	prezentováním environmentálních aspektů zlepšit image firmy
management	nedostatečná zainteresovanost vedení na zvyšování environmentální efektivity, nízké povědomí o reálných povinnostech v ochraně ŽP - podceňování potřeby zdrojů pro jejich naplňování	pravidelnými reporty zlepšit pohled vedení na reálné povinnosti, vyhodnocování environmentálních dopadů
zaměstnanci	nízká motivace k provádění environmentálních opatření, nedostatečná znalost povinností	odměnit realizovatelné náměty na zlepšení ochrany ŽP
zákazníci	nepředvídatelnost požadavků na environmentální chování	prezentováním environmentálních aspektů zlepšit image firmy
dodavatelé materiálů	nemožnost přímé kontroly rizikových parametrů pro způsobení havárie (stav dopravních jednotek, proškolení pracovníků...)	vyžadovat u dodavatelů prohlášení o plnění základních environmentálních požadavků, vyžadovat havarijní připravenost
dodavatelé služeb	nejsou identifikována	vyžadovat u dodavatelů prohlášení o plnění základních environmentálních požadavků, vyžadovat havarijní připravenost
orgány státní správy	při plnění závazných povinností nejsou identifikována	při plnění závazných povinností nejsou identifikovány
místní komunita	při plnění závazných povinností nejsou identifikována	prezentováním environmentálních aspektů zlepšit image firmy

### 4.3 Určení rozsahu systému managementu

#### Rozsah systému environmentu:

Výroba betonových prefabrikátů a zajišťování přidružených služeb – projektování staveb a dopravní služby. Společnost neprovádí vlastní vývoj procesů nebo výrobků.

Rozsah EMS je zpřístupněn zainteresovaným stranám na internetových stránkách společnosti.

### 4.4 Systém environmentálního managementu

Zlepšování EMS probíhá s využitím Environmentální politiky, Environmentálních cílů, námětů zainteresovaných stran, auditů, přezkoumání vedením a opatření k neshodám.

Při vytváření a udržování systému zvažuje organizace definované procesy a jejich vzájemné vazby.

Přehled hlavních procesů je uveden v následujícím schématu „Mapa procesů“.

#### Mapa procesů:

#### Hlavní procesy realizace výrobku

Výroba betonových prefabrikátů
Administrativa
Kuchyně
Logistika, dílny, údržba
Sklady CHLS
Vodní hospodářství
Doprava
Energetika

#### Hlavní procesy OŽP

Odpadové hospodářství
Vodní hospodářství
Ochrana ovzduší
Ochrana před hlukem
Nakládání s CHLS
Nakládání s energiemi

#### Environmentální aspekty

Procesy jsou členěny na dva tematické okruhy – Procesy realizace výrobku a Procesy ochrany životního prostředí. Kvantitativně vztahy mezi nimi zobrazuje matice environmentálních aspektů (viz Registr environmentálních aspektů).

U všech hlavních procesů jsou vypracovány karty procesů obsahující:

- název procesu a odpovědný pracovník

**Vytvořil**  
Heblíková/PVE

**Schválil**  
Bláha/CEO

**Platnost od**  
6.12.2023

Stránka 8 z 21



- vstupy a výstupy
- řídicí dokumentace
- zdroje
- účel procesu
- monitorování a měření procesu
- analýza SWOT
- rizika procesu

## 5. VEDENÍ

### 5.1 Vedení a závazek

Vrcholové vedení (viz organizační schéma) si je vědomo své vůdčí role a zavazuje se:

- K přijetí odpovědnosti za efektivnost EMS, každý z členů dle svých pravomocí a odbornosti.
- Ke stanovení Environmentální politiky a Environmentálních cílů (viz. 3. kapitola Strategické řízení EMS) v souladu se strategickým zaměřením a kontextem organizace.
- Zajišťovat integraci požadavků EMS do podnikatelských procesů organizace dle svých pravomocí a odbornosti.
- Zajišťovat zdroje potřebné pro EMS, které jsou identifikovány při analýze rizik a příležitostí (viz. 3. kapitola Strategické řízení EMS).
- Komunikovat externě i interně o důležitosti EMS a o dosažení shody s požadavky na EMS (zveřejňuje certifikát).
- Zajišťovat, aby EMS dosahoval zamýšlených výstupů.
- Směřovat a podporovat pracovníky, aby přispívali k efektivnosti systému.
- Podporovat neustálé zlepšování.
- Podporovat všechny ostatní relevantní manažerské role k prokázání jejich vůdčí role v oblastech, za které odpovídají.

## 5.2 Environmentální politika

Environmentální politiku vyvíjí vrcholové vedení v rámci určeného rozsahu systému. Řízení Environmentální politiky viz. 3. kapitola Strategické řízení EMS.

Vrcholové vedení stanovilo následující Environmentální politiku:

„Smysl pro odpovědnost je součástí naší firemní identity – to platí i v oblasti udržitelnosti. Proto ji vždy zahrnujeme: při vývoji nových výrobků, při plánování projektů s našimi zákazníky, při výrobě nebo montáži stavebních dílů i při poskytování služeb. Vždy máme na paměti celý životní cyklus budovy. A dále: zaměřujeme se na škálovatelná udržitelná řešení, abychom dosáhli co největšího pozitivního efektu.

**” Přijímáme odpovědnost za udržitelnost našich činností v podnikové, environmentální a sociální environmentální a sociální oblasti.“**

GOLDBECK Firemní směrnice

Jako rodinná firma přemýšlíme o generacích a jsme si vědomi následujícího: Pouze šetrné využívání přírodních zdrojů může zajistit budoucnost naši i našich dětí. Proto průběžně a komplexně analyzujeme a zlepšujeme naši provozní environmentální výkonnost a naše procesy. Velký význam přikládáme měřitelným výsledkům. Pomocí našeho úspěšného systému environmentálního řízení minimalizujeme spotřebu zdrojů a předcházíme znečištění životního prostředí.

**” Podporujeme energeticky úspornou a ekologickou výstavbu a jednáme s ohledem na sociální dopad.“**

GOLDBECK Firemní směrnice

Zavazujeme se neustále zlepšovat naši provozní ochranu životního prostředí a environmentální výkonnost nad rámec oficiálních požadavků, zákonů a předpisů. Abychom toho dosáhli, využíváme inovativní metody a moderní technologie a udržujeme výměnu informací s vědeckou komunitou. Tímto způsobem sladujeme funkčnost, ekonomickou efektivitu a udržitelnost. Úspěšné ochrany životního prostředí lze dosáhnout pouze tehdy, pokud se na ní aktivně podílejí všichni zaměstnanci společnosti. Proto zapojujeme každého zaměstnance a podporujeme ekologicky uvědomělou činnost ve všech oblastech společnosti. Jednáme transparentně a vyzýváme k otevřenému a objektivnímu dialogu. Jsme otevření návrhům na zlepšení.

**Vytvořil**  
Heblíková/PVE

**Schválil**  
Bláha/CEO

**Platnost od**  
6.12.2023

Stránka **10** z **21**



**Chováme se zodpovědně vůči našim kolegům, obchodním partnerům, společnosti a životnímu prostředí.“**

GOLDBECK Firemní směrnice

Výše uvedené zásady zohledňujeme při všech činnostech ve společnosti. Průběžně vyhodnocujeme dopady našich činností na životní prostředí. Pravidelně revidujeme naše cíle a přizpůsobujeme je nejnovějšímu stavu poznání.“

### **5.3 Role, odpovědnosti a pravomoci v rámci organizace**

Vedení organizace pro zajištění, aby EMS odpovídalo požadavkům normy a pro další výkon činností v rámci EMS (podle organizačního řádu), ustanovuje funkci pověřence vedení pro environment (PVE). Jednatel společnosti jmenuje PVE předáním písemného jmenování, informováním na poradě vedení a uvedením v zápisu z porady vedení. Jeho pravomoci a odpovědnost odpovídá požadavkům normy a je určena organizačním řádem.

## **6. PLÁNOVÁNÍ**

### **6.1 Opatření pro řešení rizik a příležitostí**

Organizace v rámci plánování EMS zvažuje kontext organizace, zainteresované strany a definovaný rozsah EMS. Analyzuje rizika a příležitosti, které se vztahují k významným environmentálním aspektům a závazným povinnostem.

Organizace určuje možné havarijní situace (viz. S02\_ Ochrana životního prostředí).

#### **Environmentální aspekty**

Environmentální aspekty hodnotí kvantitativně vztahy mezi procesy (viz. kapitola 4.4) s ohledem na ochranu životního prostředí. Zpracování a aktualizaci REA provádí externí poradce dle potřeby, minimálně však 1x/rok (před stanovením Environmentálních cílů).

Změnu registru mohou vyvolat:

---

**Vytvořil**  
Heblíková/PVE

**Schválil**  
Bláha/CEO

**Platnost od**  
6.12.2023

Stránka **11** z **21**

- zavádění nových, případně změna stávajících technologií,
- nákup nových materiálů a přípravků,
- změna RZP,
- hodnocení a výsledky monitoringu odpadních vod, znečištění ovzduší, spotřeby energie a plynu apod.,
- požadavky zainteresovaných stran (veřejnost, orgány státní správy a samosprávy, zájmových sdružení atd.).

Významnost posuzovaného aspektu a následného dopadu na životní prostředí zaznamenává externí poradce formou bodového hodnocení 1 – 10, kdy stupně mezi vzorovými stupni (1, 5, 10) se odhadují na základě zkušeností. Zpracovává se pro standardní podmínky, havarijní stavy a případ záplavy a živelných událostí (viz mapa záplavového území v příloze č. 1).

Environmentální aspekty s výsledným bodovým hodnocením 4 a nižším jsou významnými environmentálními aspekty pro standardní podmínky a rizikovými oblastmi pro nestandardní podmínky. Případy nestandardních stavů jsou řešeny v rámci havarijní připravenosti. Pro významné environmentální aspekty zpracuje externí poradce slovní hodnocení se zdůvodněním a popisem, proč je předmětný aspekt významný a provede analýzu rizik a příležitostí.

Při vytvoření REA a při každé jeho aktualizaci externí poradce informuje vedení společnosti. Pokud vytvoření (aktualizace) REA vyvolá potřebu okamžitých akcí, stanoví externí poradce odpovídající úkoly s termíny a odpovědnostmi, jejichž znění uvede v zápise a jejichž plnění důsledně kontroluje.

Pokud vytvoření (aktualizace) REA nevyvolá potřebu okamžitých akcí, uloží PVE aktualizovaný REA jako podklad pro případnou aktualizaci Environmentální politiky a pro formulaci cílů environmentu na další období.

### **Závazné povinnosti a plánování opatření**

---

**Vytvořil**  
Heblíková/PVE

**Schválil**  
Bláha/CEO

**Platnost od**  
6.12.2023

Stránka **12 z 21**

Zpracování RZP a jeho následnou aktualizaci zajišťuje externí poradce. Odpovědnost za plnění jednotlivých požadavků je dána Ř01\_Organizačním řádem. PVE stanovuje úkoly s cílem splnění požadavků a kontroluje jejich plnění.

## **6.2 Environmentální cíle a plánování jejich dosažení**

V návaznosti na stanovené environmentální aspekty, závazné povinnosti, očekávání zainteresovaných stran a po provedení analýz rizik a příležitostí stanovuje vedení společnosti environmentální cíle a programy pro jejich dosažení (viz. 3. kapitola Strategické řízení EMS).

## **7. PODPORA**

### **7.1 Zdroje**

Dostatečnost zdrojů (finanční, personální aj.) pro EMS posuzuje a zajišťuje jednatel společnosti.

### **7.2 Kompetence**

Kompetence zaměstnanců jsou dány Příručkou environmentu, souvisejícími Směrnicemi a Ř01\_Organizačním řádem.

### **7.3 Povědomí**

Pracovník personálního oddělení na podnět vedoucích pracovníků z jednotlivých oddělení zpracovává plán vzdělávání a vyhodnocuje jeho plnění. Na základě plánu vzdělávání zajišťuje školení zaměstnanců, jehož součástí je seznámení s Environmentální politikou, Environmentálními cíli, Environmentálními aspekty, přínosy zlepšeného environmentálního jednání a dopady neplnění požadavků.

### **7.4 Komunikace**

#### **Interní komunikace**

Zaměstnanci předávají své připomínky, stížnosti a návrhy na zlepšení systému ochrany životního prostředí buď přímo PVE, nebo prostřednictvím svého přímého nadřízeného.

---

**Vytvořil**  
Heblíková/PVE

**Schválil**  
Bláha/CEO

**Platnost od**  
6.12.2023

Stránka **13** z **21**

Zaměstnanci jsou informováni o Environmentální politice, Environmentálních cílech a stavu ochrany životního prostředí prostřednictvím informačních materiálů umístěných na místech běžných, přístupných zaměstnancům. Za vyvěšení těchto informací je zodpovědný PVE.

### **Havárie**

Rizika v případě havarijních (nestandardních) stavů jsou identifikována a kvantifikována v REA jako rizikové oblasti. Pokud je v silách pracovníka, který zjistil havárii, zabránit jejímu šíření/pokračování, musí ihned tomuto šíření/pokračování zabránit. Následně (v průběhu) je povinen co nejdříve informovat svého přímého nadřízeného, který urychleně informuje PVE a externího poradce.

Externí poradce dle charakteru vzniklé havárie zajišťuje informování příslušných orgánů státní nebo veřejné správy. Při zajišťování této komunikace se řídí pravidly stanovenými v Havarijních plánech a provozních předpisech a řádech dle příslušných předpisů.

O každé vzniklé havárii PVE vždy neprodleně informuje vedení společnosti.

### **Externí komunikace**

Veřejnost je informována o Environmentální politice, Environmentálních cílech a důležitých informacích o ochraně životního prostředí ve společnosti prostřednictvím webových stránek. Zpracování a zveřejnění těchto informací zajišťuje PVE.

Veřejnost má možnost podat své podněty a připomínky k systému ochrany životního prostředí ve společnosti buď písemně poštou nebo elektronickou poštou.

Externí organizace provádějící činnost v prostorách společnosti je před započítáním prací seznámena s požadavky na environmentální chování a souhlas potvrdí podpisem.

Za řádnou komunikaci se státními orgány dle platné legislativy odpovídá externí poradce (cyklická hlášení, zajišťování povolení dle národních předpisů, ohlašování havárií atd.).

## **7.5 Dokumentované informace**

Dokumentovanými informacemi jsou minimálně:

- Environmentální politika

---

**Vytvořil**  
Heblíková/PVE

**Schválil**  
Bláha/CEO

**Platnost od**  
6.12.2023

Stránka **14** z **21**

- Environmentální cíle
- Závazné povinnosti
- Environmentální aspekty
- Environmentální profil

V S01\_Řízení dokumentovaných informací je uveden způsob řízení dokumentovaných informací včetně externích informací.

## **8. PROVOZ**

### **8.1 Plánování a řízení provozu**

Plánování a řízení procesů realizace výrobku jsou řízeny interními předpisy (plán výroby, technické specifikace apod.).

Způsob řízení procesů ochrany životního prostředí je uveden ve směrnici S\_02 Ochrana životního prostředí.

Řízení a ovlivňování procesů zajišťovaných externě včetně externích poskytovatelů a smluvních partnerů je prováděno odpovědnými pracovníky dle organizačního schématu. Ve vztahu k ochraně životního prostředí musí být každá externí firma působící v areálu společnosti seznámena se základními požadavky na ochranu životního prostředí a havarijními postupy. Před vstupem do areálu se externí firma seznámí s těmito informacemi u pracovníka, který ji ve firmě provází a podpisem toto stvrdí.

### **8.2 Havarijní připravenost a reakce**

Havarijní připravenost, reakce a možné havarijní situace řeší směrnice S\_02 Ochrana životního prostředí.

Způsob komunikace při haváriích viz kapitola 7.4.

## **9. HODNOCENÍ VÝKONNOSTI**

---

**Vytvořil**  
Heblíková/PVE

**Schválil**  
Bláha/CEO

**Platnost od**  
6.12.2023

Stránka **15** z **21**

### 9.1 Monitorování, měření, analýza a vyhodnocování

Monitorování, měření, analýza a hodnocení environmentální výkonnosti je prováděno prostřednictvím Environmentálního profilu. Způsob a rozsah zpracování environmentálního profilu řeší směrnice S\_02 Ochrana životního prostředí. Za dokumentaci environmentálního profilu je zodpovědný externí poradce. V případě, že je to vhodné, stanoví organizace (vedení) cílové hodnoty environmentální výkonnosti formou cílů environmentu (kapitola 6.2).

Monitorování parametrů zdrojů znečištění ovzduší, emisí škodlivin do vod atd. podle závazných povinností je prováděno v souladu s příslušným právním předpisem – viz RZP.

Hodnocení plnění podmínek monitorování probíhá při přezkoumání systému environmentálního managementu.

Hodnocení plnění závazných povinností (hodnocení souladu) je prováděno na základě výsledků interních auditů. Hodnocení souladu je nedílnou součástí auditní zprávy. Za hodnocení souladu, vyhodnocení a případné navržení opatření je zodpovědný auditor provádějící interní audit ve spolupráci s externím poradcem.

### 9.2 Interní audit

Interní audit slouží k zjišťování informací o tom, zda EMS odpovídá požadavkům organizace a normy a je efektivně implementován a udržován.

Interní audity jsou prováděny podle Programu IA, který každoročně vytváří externí poradce. IA musí splňovat následující požadavky:

- Interní auditoři jsou jmenováni jednatelem.
- Auditorem může být pracovník organizace nebo externí spolupracovník
- Auditor nesmí kontrolovat výsledky vlastní práce.
- Kvalifikační požadavky na interního auditora:

---

**Vytvořil**  
Heblíková/PVE

**Schválil**  
Bláha/CEO

**Platnost od**  
6.12.2023

Stránka **16** z **21**



- znalost požadavků ISO 14001 a Příručky environmentu
  - min. středoškolské vzdělání
  - schopnost formulace otázek, zjištěných neshod a doporučení
  - schopnost efektivního a bezkonfliktního prověřování
- Při každém auditu se ověřuje odstranění neshod z předchozího auditu.
  - Výsledky interního auditu jsou auditorem sepsány v Auditní zprávě.
  - Vedení společnosti je seznámeno s výsledky auditů v rámci přezkoumání systému environmentálního managementu.

### 9.3 Přezkoumání systému managementu

Vedení společnosti přezkoumává stav EMS vždy 1x ročně na základě Zprávy o přezkoumání EMS, kterou zpracovává externí poradce. Zpráva o přezkoumání EMS obsahuje minimálně:

1. Stav opatření z předchozího přezkoumání systému environmentálního managementu
2. Změny:
  - a) externích a interních záležitostí relevantních pro EMS
  - b) potřeb a očekávání zainteresovaných stran, včetně závazných povinností
  - c) významných environmentálních aspektů
  - d) rizik a příležitostí
3. Stav plnění Environmentálních cílů
4. Informace o environmentální výkonnosti (environmentální profil)
5. Neshody, přijatá, probíhající a ukončená opatření
6. Výsledky monitorování a měření
7. Hodnocení plnění závazných povinností
8. Výsledky auditů
9. Přiměřenost zdrojů
10. Relevantní sdělení od zainteresovaných stran, včetně stížností
11. Informace o potřebě změn Environmentální politiky

12. Příležitosti k neustálému zlepšování

13. Ostatní

### **Výstupy z přezkoumání systému environmentálního managementu**

Výstupy z přezkoumání systému environmentálního managementu musí obsahovat:

1. Závěry týkající se vhodnosti, přiměřenosti a efektivnosti EMS
2. Rozhodnutí týkající se příležitostí k neustálému zlepšování
3. Rozhodnutí týkající se potřeby změn EMS včetně potřeby zdrojů
4. Opatření při nesplnění environmentálních cílů
5. Příležitosti ke zlepšení integrace EMS s podnikatelskými procesy
6. Důsledky týkající se strategického nasměrování organizace

### **Vhodnost**

Systém environmentu je vhodný, pokud odpovídá předpisům, podle kterých je vytvořen, tzn. dle ČSN EN ISO 14001 a pokud umožňuje naplňování strategických záměrů společnosti.

Základním kritériem vhodnosti EMS je, zdali se podaří uspět při certifikačním nebo kontrolním auditu ze strany certifikační společnosti.

### **Přiměřenost**

EMS je přiměřený, pokud jsou respektovány jednotlivé směrnice a další řídicí dokumentace. V případě zjištění závady nebo neshody je postupováno podle vnitřních pravidel organizace ve smyslu normy. Přiměřenost systému vyhodnocuje externí poradce podle výsledků interních auditů a stanovených NO, popřípadě úkolů.

### **Efektivnost**

Systém environmentálního managementu je efektivní, pokud jsou úspěšně plněny Environmentální cíle. Efektivnost hodnotí externí poradce.

---

**Vytvořil**  
Heblíková/PVE

**Schválil**  
Bláha/CEO

**Platnost od**  
6.12.2023

Stránka **18** z **21**

---

Při změně Environmentálního cíle v průběhu hodnoceného období postupuje při hodnocení efektivnosti externí poradce podle vlastní objektivně zdůvodněné metodiky.

## **10. ZLEPŠOVÁNÍ**

Zlepšování EMS probíhá s využitím Environmentální politiky, Environmentálních cílů, námětů zainteresovaných stran, analýz rizik a příležitostí, auditů, přezkoumání systému environmentálního managementu a opatření k neshodám.

### **Neshoda a nápravné opatření**

V případě zjištění neshody musí organizace (externí poradce) vystavit nápravné opatření. Nápravné opatření externí poradce zapíše do Přehledu nápravných opatření a úkolů. Ve spolupráci s nositelem procesu, kde byla neshoda identifikována, zjistí příčinu neshody a navrhnou nápravné opatření k odstranění neshody. Externí poradce vyhodnocuje plnění termínů k odstranění neshody a vyhodnocuje efektivnost opatření.

## **11. PŘEHLED SOUVISEJÍCÍCH DOKUMENTŮ**

Ř 01 Organizační řád

S 01 Řízení dokumentace

S 02 Ochrana životního prostředí

Z - Registr environmentálních aspektů

Z – Registr Závazných povinností

## **12. POJMY A ZKRATKY**

---

**Vytvořil**  
Heblíková/PVE

**Schválil**  
Bláha/CEO

**Platnost od**  
6.12.2023

Stránka **19** z **21**

Seznam používaných zkratk

EMS - systém environmentálního managementu

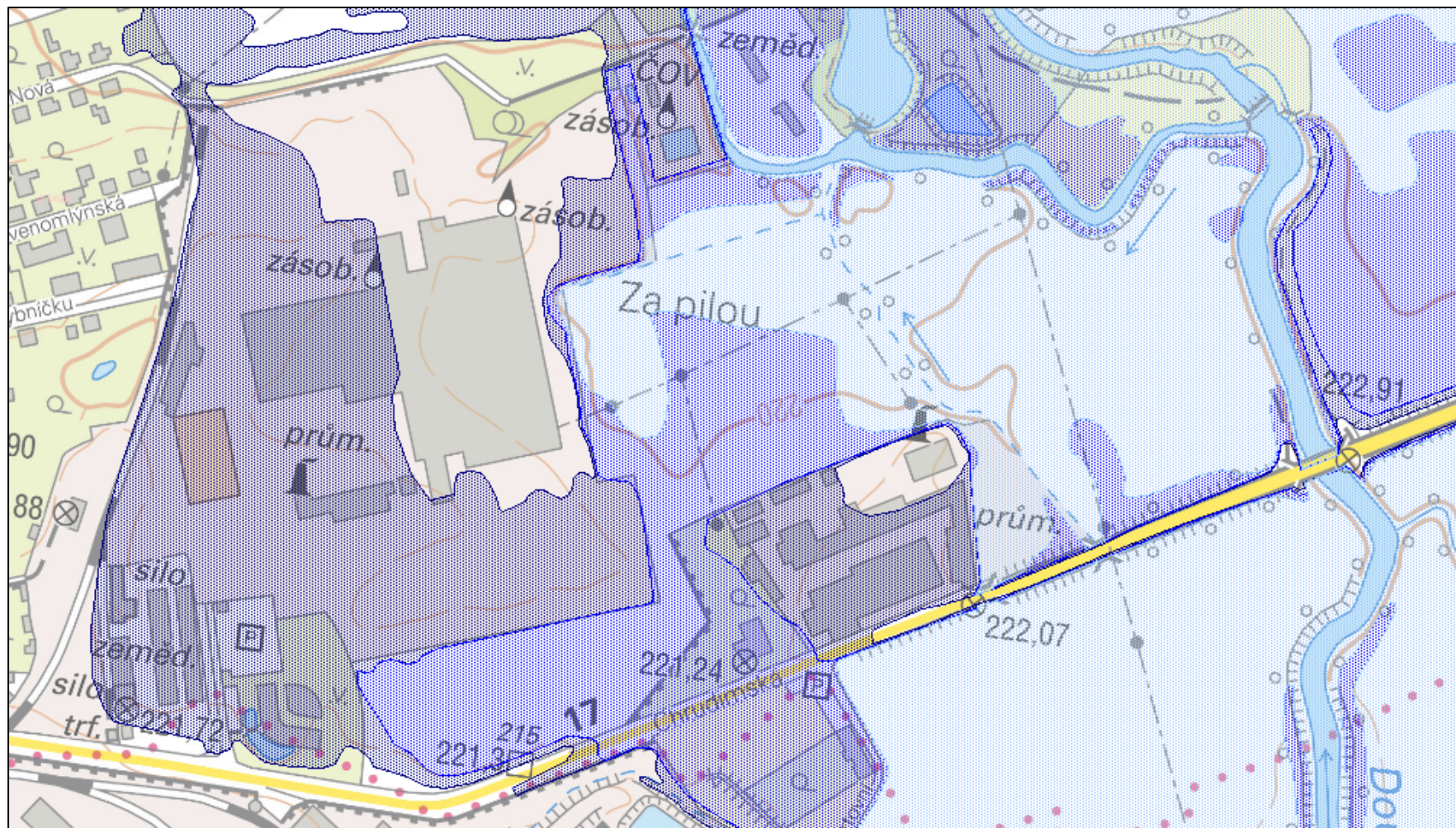
PVE - pověřenec vedení pro environment

REA - registr environmentálních aspektů

RZP - registr závazných povinností



**Příloha 1 – Povodňová mapa**



**Vytvořil**  
Heblíková/PVE

**Schválil**  
Bláha/GŘ

**Platnost od**  
1.6.2023

Stránka 21 z 21

Tento dokument je důvěrný a je určen pouze pro interní účely ve společnosti GOLDBECK.  
Výtisk nepodléhá změnám. Zkontrolujte, zda je obsah aktuální.